

Núm. 12307

AJUNTAMENT DE VALL-LLOBREGA*Edicte d'aprovació definitiva de l'Ordenança reguladora de soroll i vibracions acústiques***ÍNDEX** Introducció**Títol 1.- DISPOSICIONS GENERALS**

Article 1: Objecte

Article 2: Àmbit d'aplicació

Article 3: Definicions

Article 4: Règim d'intervenció municipal

Títol 2.- CRITERIS DE GESTIÓ GENERALS

Article 5: Criteris de prevenció del soroll en la gestió municipal

Article 6: Drets i deures dels ciutadans

Article 7: Zones de sensibilitat acústica

Article 8: Mapes de Capacitat Acústica

Títol 3.- CRITERIS DE REGULACIÓ ESPECÍFICS

Article 9: Projectes

3.2. Activitats

Article 13: Criteris de regulació

Article 14: Classificació

Article 15: Requeriments tècnics

3.3. Via pública

Article 16: Treballs a la via pública

Article 17: Equips i maquinària

Article 18: Activitats de càrrega i descàrrega

Article 19: Servei de recollida dels residus municipals i neteja de la via pública

Article 20: Activitats festives i altres actes a la via pública

Article 21: Avisadors acústics

Títol 4. COMPORTAMENT CIUTADÀ

Article 22: Comportament ciutadà

Títol 5. VEHICLES DE MOTOR

Article 23: Condicions dels vehicles

Article 24: Condicions d'ús

Títol 6.- CRITERIS DE REGULACIÓ DE LES VIBRACIONS

Article 25: Mesurament de les vibracions

Títol 7.- INSPECCIÓ, CONTROL I RÈGIM SANCIONADOR

Article 26: Atribucions de l'ajuntament

Article 27: Actuació inspectora

Article 28: Funcions dels inspectors

Article 29: Iniciativa de la inspecció

Article 30: L'acta d'inspecció

Article 31: Multes coercitives

7.1.- Infraccions i sancions

Article 32: Infraccions administratives

Article 33: Tipificació de les infraccions administratives

Article 34: Responsabilitat

Article 35: Sancions

Article 36: Gradació de les sancions

Article 37: Prescripció

Article 38: Procediment

Article 39: Òrgans competents

TÍTOL 8.- MESURES CAUTELARS I PROVISIONALS URGENTS

Article 40: Mesures cautelars i provisionals urgents per activitats i veïnatge

Disposició addicional

Disposició derogatòria

Disposició final

ANNEXOS

ANNEX 3.- Mesura i avaluació del soroll produït per les activitats i el veïnatge a l'ambient exterior

ANNEX 4.- Mesura i avaluació del soroll produït per les activitats i el veïnatge a l'ambient interior

ANNEX 3 i 4.- Correccions de nivell en mesuraments d'activitats i veïnatge a l'exterior i a l'interior.

ANNEX 13.- MODELS D'ACTA

ANNEX 14.- MAPA DE CAPACITAT ACÚSTICA

ANNEX 15.- MAPA DE CAPACITAT ACÚSTICA D'ACTIVITATS

Introducció

La Llei estatal del soroll 37/2003 de 17 de novembre, desenvolupada pel Real Decreto 1367/2007, de 19 de octubre referente a zonificación acústica, objetivos de calidad y emisiones acústicas i el Decret 176/2009, de 10 de novembre, pel qual s'aprova el Reglament de la Llei 16/2002, de 28 de juny, de protecció contra la contaminació acústica, i se n'adapten els Annexos, disposen un seguit de mesures a adoptar pels Ajuntaments amb la voluntat de millorar la qualitat de vida dels seus ciutadans i ciutadanes, dotant-los d'una sèrie de eines per tal d'aconseguir aquesta finalitat.

Per altra banda el Real Decreto 1371/2007, de 19 de octubre, por el que se aprueba el documento básico «DB-HR Protección frente al ruido» del Código Técnico de la Edificación y se modifica el Real Decreto 314/2006, de 17 de marzo, por el que se aprueba el Código Técnico de la Edificación, especifica paràmetres objectius i sistemes de verificació per assegurar uns nivells mínims de qualitat de protecció contra el soroll.

L'objectiu d'aquesta ordenança és adaptar les exigències de les noves normatives per donar resposta a la inquietud dels ciutadans i ciutadanes que, en el marc d'una societat participativa i en un àmbit de progressiva conscienciació ambiental, demanen la intervenció de les administracions públiques per tal de pal·liar i corregir els efectes nocius de la contaminació acústica en les persones, en el sí d'un desenvolupament harmònic i sostenible.

TÍTOL 1.- DISPOSICIONS GENERALS

Article 1: Objecte

L'objecte d'aquesta ordenança és regular, en l'àmbit de la competència municipal, les normes i els criteris de bona qualitat acústica del medi, els nivells sonors i vibracions d'activitats, veïnatge i els produïts pel trànsit a la via pública, així com prevenir i corregir la contaminació provocada pels sorolls i les vibracions.

Article 2: Àmbit d'aplicació

Resten sotmesos a l'aplicació d'aquesta ordenança:

- a. Edificacions
- b. Indústries i activitats en general
- c. Trànsit en vies urbanes i interurbanes.
- d. Actuacions a la via pública. Obres i activitats de càrrega i descàrrega, gestió de residus, activitats festives i d'oci, comportament ciutadà i avisadors acústics.
- e. Persones i/o les seves actuacions de veïnatge. Obres, aparells domèstics i instruments musicals, tinença d'animals i comportaments.
- f. Vehicles de motor.
- g. Qualsevol altre emissor que, en el seu exercici, funcionament o utilització, pugui ésser subjecte actiu o passiu d'algun dels efectes sonors i de vibracions que regula aquesta ordenança, qualsevol que en sigui el titular, promotor o responsable, tant si és una persona física o jurídica particular com si és l'Administració Pública, i el lloc públic o privat, obert o tancat en què estigui situat.

Article 3: Definicions

Als efectes d'aquesta ordenança s'entendrà per:

Activitat: Qualsevol activitat industrial, comercial, de serveis o de lleure, sigui de titularitat pública o de titularitat privada, i les derivades de les relacions de veïnatge.

Emissió acústica: Soroll aeri radiat a l'ambient per una determinada font sonora. Es caracteritza pel seu nivell de potència acústica (L_{WA}).

Emissor acústic: Qualsevol infraestructura, instal·lació, maquinària, activitat o comportament que generi soroll i vibracions.

Escenari acústic: Qualsevol situació en què es tinguin en compte, des del punt de vista acústic, l'emissor i el receptor.

Immissió a l'ambient exterior: La contaminació produïda pel soroll i les vibracions que provenen d'un o diversos emissors acústics situats al medi exterior del centre receptor.

Immissió a l'ambient interior: La contaminació produïda pel soroll i les vibracions que provenen d'un o diversos emissors acústics situats al mateix edifici o en edificis contigus al receptor.

Mapa de capacitat acústica: Instrument que assigna els nivells d'immissió fixats com a objectius de qualitat en un territori determinat.

Mapa de soroll: Mapa dissenyat per a avaluar globalment l'exposició al soroll produït per diferents fonts de soroll en una zona determinada.

Nivell d'emissió: Nivell de pressió sonora radiat per un o varis emissors acústics en un lloc determinat.

Nivell d'immissió: Nivell acústic mitjà existent durant un període de temps determinat, mesurat en un lloc determinat.

Període d'avaluació: Període de temps a què s'han de referir les mesures de soroll efectuades per ser representatives i que serveix per comparar amb els valors límit d'immissió fixats.

Període de mesura: Període de temps que dura la mesura del soroll pròpiament dita.

Qualitat acústica: Grau d'adequació de les característiques acústiques d'un espai a les activitats que s'hi desenvolupen, avaluat en funció dels seus nivells d'immissió i emissió acústiques i de la seva importància social i cultural.

Soroll: Contaminant físic que consisteix en una barreja complexa de sons de freqüències diferents, que produeix una sensació auditiva que pot ser percebuda com molesta o incòmoda i que amb el pas del temps i per efecte de la seva reiteració pot esdevenir perjudicial per a la salut de les persones.

Soroll de baixa freqüència: Soroll caracteritzat per predomini de baixes freqüències entre 20 i 160 Hz.

Soroll amb components tonals: Soroll caracteritzat per un component de freqüència única o per components de banda estreta que emergeixen d'una manera audible del soroll ambient.

Soroll amb components impulsius: Soroll amb increments i decrements molt pronunciats de nivell i de molt curta durada, en general no superior a un segon, com ara cops, caigudes, explosions i similars.

Soroll ambiental: Soroll exterior generat per les activitats humanes.

Soroll de fons o residual: Soroll existent en absència de la/les fonts perturbadora/es objecte d'estudi.

Soroll de veïnatge: Soroll que prové de les activitats domèstiques, com ara el funcionament dels electrodomèstics, els aparells, els instruments musicals, els animals domèstics, les veus, els cants o d'altres assimilables.

Valor d'atenció: Nivell d'immissió superior al valor límit d'immissió, aplicable a les infraestructures de transport viari, ferroviari, marítim, aeri i a les vies urbanes, a partir del qual la Llei 16/2002, de protecció contra la contaminació acústica, estableix l'elaboració de plans específics de mesures per a minimitzar l'impacte acústic.

Valor límit d'immissió: Nivell d'immissió màxim permès dins un període de temps determinat.

Vibració: Moviment d'una partícula d'un medi elàstic al voltant del seu punt d'equilibri com a conseqüència d'una força.

Zona de sensibilitat acústica: Part del territori que presenta una mateixa percepció acústica.

Paràmetres de mesura i avaluació:

L_{Ar} Nivell d'avaluació. Nivell de pressió acústica avaluat per un període de temps especificat, que s'obté a partir de mesuraments i, si s'escau, d'ajusts, en funció del predomini de baixes freqüències, del seu caràcter tonal o impulsiu i del soroll residual.

L_{Aeq} Nivell de pressió sonora continu equivalent ponderat A.

$L_{AFm\grave{a}x}$ Nivell màxim de pressió sonora ponderat A i integrat temporalment en "fast".

$D_{nT,w}$ Paràmetre de referència per a l'aïllament acústic entre locals: diferència de nivells estandarditzada ponderada, entre el local emissor i receptor, d'acord amb la UNE-EN-ISO 140-4. El resultat s'expressarà en dBA.

Els termes no definits per aquest article s'interpretaran d'acord a:

- Les definicions incloses a la legislació específica sobre contaminació acústica.
- Els termes acústics no inclosos anteriorment s'interpretaran d'acord amb les normes UNE-EN o ISO.

Article 4: Règim d'intervenció municipal

Correspon a aquest Ajuntament exercir d'ofici o instància de part el control de l'acompliment de la present Ordenança, desenvolupar instruccions tècniques, exigir l'adopció de mesures correctores necessàries, assenyalar limitacions i prohibicions, ordenar les inspeccions que siguin precises i aplicar i executar les sancions corresponents.

TÍTOL 2.- CRITERIS DE GESTIÓ GENERALS

Article 5: Criteris de prevenció del soroll en la gestió municipal

1. L'Ajuntament tindrà en compte criteris de prevenció de la contaminació acústica per tal de garantir que les actuacions municipals comportin la disminució dels nivells sonors ambientals.

2. En l'activitat pròpia municipal, les mesures de prevenció i disminució s'aplicaran, entre d'altres, en els àmbits següents:
 - a. L'organització del trànsit en general.
 - b. Els transports col·lectius urbans.
 - c. La recollida d'escombraries.
 - d. La neteja de les vies i espais públics.
 - e. La ubicació de centres docents, sanitaris, llocs de residència col·lectiva i altres establiments anàlegs, que l'Ajuntament consideri d'especial protecció acústica, en la mesura que les activitats que s'hi realitzen requereixen un ambient especialment silenciós.
 - f. La consideració del impacte acústic en la concessió de llicències d'obres i d'activitats.
 - g. La planificació i projecte de vies de circulació amb els seus elements d'aïllament i esmorteïment acústic.
 - h. Els plans de pavimentació de la xarxa viària.
 - i. La regulació i el control periòdic de qualsevol activitat privada, comercial o lúdica en vies públiques i zones de pública concurrència.
 - j. El planejament urbanístic en general i el planejament de la mobilitat urbana i interurbana.
 - k. El disseny de les infraestructures i equipaments municipals.
- l. L'adquisició de vehicles, potenciant la utilització de vehicles municipals no sorollosos, com ara bicicletes, vehicles elèctrics, i altres vehicles amb baixos nivells sonors.
3. L'Ajuntament contemplarà les mesures que consideri adients per tal de millorar els nivells de sorolls i de vibracions existents, apropant-los al màxim als criteris de qualitat previstos per a cada zona, mitjançant actuacions com ara:
 - a. Apantallament acústic d'infraestructures
 - b. Pavimentació de vies urbanes amb materials absorbents.
 - c. Equipaments urbans de baixa emissió sonora.L'Ajuntament aplicarà a les seves actuacions el criteri de millor tecnologia existent per tal d'actualitzar, en la mesura de les seves possibilitats, els nivells de qualitat acústica.
4. L'Ajuntament determinarà de manera periòdica els nivells sonors ambientals del municipi per avaluar les variacions produïdes, el seu grau de correlació amb el Mapa de Capacitat Acústica i, si s'escau, establir mesures de millora acústica.
5. L'Ajuntament adoptarà les mesures pertinents quan es produeixi un soroll gratuït o fàcilment evitable, per tal que finalitzi o disminueixi, independentment de que s'acompleixin els límits sonors.
6. Les tècniques de mesurament i avaluació del soroll d'activitats i veïnatge s'especifiquen en els annexes 3 i 4.

Article 6: Drets i deures dels ciutadans

Totes les persones físiques o jurídiques tenen dret a l'accés a la informació sobre la situació acústica del municipi, amb la garantia, en tot cas, de la confidencialitat de la identitat del consultant.

Tots els ciutadans tenen el deure d'observar les normes sobre conducta que, en relació amb la contaminació acústica, es determinen en la present ordenança.

Article 7: Zones de sensibilitat acústica

Es consideren zones de sensibilitat acústica les parts diferenciades del territori municipal que presenten característiques d'usos del sòl, urbanització, activitat i recepció del nivell sonor semblants. La delimitació d'aquestes zones la fixa l'Ajuntament mitjançant el Mapa de Capacitat Acústica i el Mapa de capacitat d'activitats.

El Mapa de Capacitat Acústica es revisarà i/o modificarà quan es produeixin canvis en l'ordenació urbanística i el planejament viari. Les zones de sensibilitat acústica s'ajustaran a les disposicions que, sobre la matèria, disposi la legislació específica i les necessitats del municipi.

Article 8: Mapes de Capacitat Acústica

El Mapa de capacitat acústica, que s'adjunta en l'Annex 14, és el instrument que assigna els nivells globals d'immissió dels emissors acústics en l'ambient exterior, inclosos en l'àmbit d'aquesta ordenança, transit inclòs, i en les condicions i característiques assenyalades a l'article 9 de la Llei 16/2002, de protecció contra la contaminació acústica.

El Mapa de capacitat d'activitats, que s'adjunta en l'Annex 15, zonifica les zones receptores de sorolls procedents d'activitats i veïnatge, situades en la pròpia zona o en altres i determina els nivells màxims d'avaluació admissibles.

TÍTOL 3.- CRITERIS DE REGULACIÓ ESPECÍFICS

3.1. Edificis de nova construcció i grans rehabilitacions

Article 9: Projectes

Els projectes referents a edificis de nova construcció i a grans rehabilitacions que tinguin algun dels usos previstos en el Código Técnico de la Edificación Habitabilidad Ruido (CTE- DB-HR) hauran de justificar els aïllaments mínims establerts en el mateix.

Article 10: Mesuraments d'aïllament acústic "in situ"

L'Ajuntament exigirà abans del control inicial, a les activitats en funcionament en horari nocturn i a les sotmeses a realització d'estudi d'impacte acústic de projecte acústic, la comprovació dels nivells d'aïllament acústic "in situ" adequats al nivell d'emissió de l'activitat i d'immissió segons ordenança.

Article 11: Instal·lacions comunitàries

En el moment d'atorgar la llicència d'obres, per a les noves edificacions, les grans rehabilitacions i les reformes de les instal·lacions comunitàries s'exigirà, mitjançant certificacions emeses per un tècnic competent, el compliment de CTE DB-HR Protección frente al ruido norma que el substitueixi. Es responsabilitzarà a la direcció d'obra del seu compliment.

3.2. Activitats**Article 12: Àmbit d'aplicació**

Es consideraran sotmesos als articles d'aquest capítol els establiments de pública concurrència com ara bars, restaurants, terrasses, discoteques i els espais oberts o tancats inclosos en el catàleg dels espectacles, les activitats recreatives i els establiments públics sotmesos a la Llei 11/2009 i Decret 112/2010 pel qual s'aprova el Reglament d'espectacles públics i activitats recreatives de la Generalitat de Catalunya o que per analogia es puguin incloure.

També es consideraran sotmesos als articles d'aquest capítol les activitats industrials, comercials i de serveis subjectes a llicència ambiental o comunicació prèvia d'activitat, ja siguin activitats de titularitat pública o privada.

Excepte els establiments del Grup IV de l'Article 14, la resta no es pot acollir al règim de comunicació prèvia.

Article 13: Criteris de regulació

A tots els establiments i activitats els és d'aplicació els valors límits establerts en l'annex 3 i 4.

Els projectes dels nous establiments i activitats han de justificar el compliment dels valors establerts en els annex 3 i 4.

Article 14: Classificació

Des d'un punt de vista acústic, els establiments i les activitats es classificaran en funció del nivell d'emissió acústica L_{Aeq} màxim que puguin generar dins el local, a tal efecte s'inclouran en aGrup I: nivell d'emissió igual o superior a 90 dB(A)

Grup II: nivell d'emissió entre 85 i 89 dB(A)

Grup III: nivell d'emissió entre 75 i 84 dB(A)

Grup IV: nivell d'emissió inferior a 75 dB(A)

S'entén per nivell d'emissió el nivell màxim sonor de L_{Aeq} que, en condicions normals de funcionament, es genera dins l'establiment o local, mesurat en el camp reverberat.

Activitats de restauració. Si realitzen la seva activitat entre les 7 i 23 hores es consideren incloses en principi dins el Grup IV. Si realitzen la seva activitat més enllà de les 23 hores s'inclouen al Grup III i els establiments de restauració que vulguin exercir l'activitat més enllà de l'1 de la matinada es consideren inclosos en el Grup II.

El conjunt dels elements constructius, acabats superficials i revestiments que delimiten les zones destinades a ocupació pública en bars, restaurants i menjadors, tindran l'absorció acústica suficient de tal manera que el temps de reverberació en absència de públic no sigui superior a 0,9 segons, en el promig de les bandes d'octava de 500, 1000, i 2000 Hz, amb una tolerància en el resultat dels mesuraments de 0,1 segons.

Activitats musicals.

Queda prohibit dins el terme municipal l'activitat de discoteca o equiparable i de les activitats del Grup 1 no situades en zones industrials.

Els bars musicals amb música amplificada es classifiquen dins el Grup II, amb nivells màxims de fins a L_{Aeq} 89 dBA. No s'admet música en directe. Aquests establiments han de disposar de limitador acústic precintable i amb registrador i no poden ser contigus a habitatge.

Article 15: Requeriments tècnics**Zones industrials**

Els establiments situats en zones qualificades com a industrials hauran de complir els nivells d'immissió establerts en l'Annex 4, mesurats al mig de la finestra oberta d'edificis d'habitatges, culturals o assimilables o a 10 metres de la llinda de zones de càmping i mesurats a una alçada de 1,5 metres.

Zones no industrials

Tots els establiments i activitats dels Grups I, II i III, no situats en zones qualificades com a industrials i en funcionament durant part de franja horària entre les 23 i 7 hores hauran de presentar l'estudi d'impacte acústic, d'acord amb el Decret 176/2009. Els estudis d'impacte acústic inclouran les mesures correctores adients per tal de reduir el soroll transmès per via aèria i per via estructural als locals i edificis adjacents o propers als nivells establerts en els annexes 3 i 4 i contindran els requeriments tècnics següents:

Grup I:

Activitat no autoritzada

Grup II:

- L'activitat es portarà a terme amb les portes i finestres tancades, disposant dels elements de ventilació adients, i amb les mesures correctores pertinents per tal de no superar els valors establerts en l'Annex 3.
- Es garantirà un aïllament mínim en façana de 40 dBA.

A més a més, pels establiments de pública concurrència:

- Es tindrà doble porta amb molles de retorn, a posició tancada, o altres sistemes equivalents que garanteixin en tot moment l'atenuació del soroll en els moments d'entrada i sortida.
- Caldrà disposar d'un limitador de so calibrat amb registrador per tal d'assegurar que no es sobrepassin en l'habitatge més exposat els valors límit d'immissió establerts en l'annex 3 i 4.

Grup III:

A l'activitat se li exigirà el funcionament amb portes i finestres tancades si excedeix el nivell d'immissió exterior, segons l'ordenança.

Grup IV:

A les activitats del grup IV no se'ls exigeix estudi d'impacte acústic, però s'haurà de manifestar explícitament en la sol·licitud del la llicència ambiental o en la comunicació prèvia d'inici d'activitat, que l'activitat pertany a aquesta categoria. Tot i que no s'exigeix un aïllament acústic mínim han de complir amb els valors establerts en l'Annex 3 i 4.

2. Els tècnics responsables dels estudis d'impacte acústic i/o de la direcció d'obra han de certificar, en acabar les obres o instal·lacions, el compliment de les mesures atenuadores projectades que assegurin el compliment dels requeriments establerts en aquesta ordenança. A més, hauran de comprovar l'aïllament previst mitjançant mesures in situ i aportar la documentació justificativa.

Aïllament acústic al soroll aeri entre locals d'activitat i habitatges en llinda

Valors mínim d'aïllament a soroll aeri entre els locals de l'establiment o de l'activitat i l'habitatge en llinda més afectat. $D_{nT,A}$ en funció del tipus d'activitat i l'horari de funcionament.			
Nivells sonors			
Grup III Entre 75 i 84 dB(A)		Grup II Entre 85 i 89 dB(A)	
diürn	nocturn	Diürn	nocturn
55	60	60	65

S'indiquen els valors mínims, en tot cas, l'aïllament que s'haurà d'acreditar serà el necessari per garantir a l'habitatge més afectat un nivell de soroll inferior al valor límit permès en ambient interior.

A efectes d'aïllament acústic es considera horari, diürn pels establiments i les activitats, el comprès entre les 7 i les 23 hores, i horari nocturn el comprès en alguna franja entre les 23 i les 7 hores.

Procediments de mesurament

Situació relativa dels locals receptor i emissor

a) Locals sobreposats

En el local emissor l'altaveu es situarà orientat cap al recinte receptor, de tal manera que col·locant el micròfon en la projecció del recinte receptor, aquest estigui en el camp reverberat.

b) Locals adjacents

En el local emissor l'altaveu es situarà orientat cap al recinte receptor, de tal manera que col·locant el micròfon a 1 metre de la paret separadora, aquest estigui en el camp reverberat.

El mesurament es realitzarà amb emissió de soroll blanc o soroll rosa en el local d'activitat i mesurant el nivell de pressió sonora L_{Aeq} en el recinte emissor i en el receptor en bandes d'octava, entre 125 i 4000 Hz.

Aïllament acústic al soroll aeri entre locals d'activitat i l'exterior

Valors mínims d'aïllament de façana (a 4 metres)

Valors mínim d'aïllament a soroll aeri entre els locals d'activitat i l'exterior a 4 metres			
Nivells sonors			
Grup III Entre 75 i 84 dB(A)		Grup II Entre 85 i 89 dB(A)	
diürn	nocturn	Diürn	nocturn
-	35	35	40

Procediment de mesurament

En el local emissor l'altaveu es situarà a l'interior, orientat cap a la façana, de tal manera que col·locant el micròfon a 1 metre de la façana, aquest estigui en el camp reverberat.

A l'exterior, el micròfon es situarà entre 1,2 i 1,5 metres d'alçada i orientat perpendicularment al centre de la façana. Aquesta façana inclourà forçosament la porta.

En façanes de més de 8 metres de llargada, es realitzaran tantes mesures com múltiples de 8 metres o fracció.

El mesurament es realitzarà amb emissió de soroll blanc o soroll rosa en el local d'activitat i mesurant el nivell de pressió sonora L_{Aeq} en el recinte emissor i en l'exterior en bandes d'octava, entre 63 i 4000 Hz.

3.3. Via pública

Article 16: Treballs a la via pública

Els treballs temporals o continuats que es duguin a terme en l'àmbit de la via pública o a cel obert en l'àmbit privat, s'ajustaran a la reglamentació següent:

1. L'horari de treball serà el comprès entre les 8 i les 20 hores.
2. En casos excepcionals i només per necessitats d'urgència o per consideració de l'Ajuntament, es podrà autoritzar la realització de treballs temporals fora de l'horari.
3. Els operaris municipals o l'empresa encarregada dels treballs adoptaran les mesures oportunes mitjançant aplicació de les millors tècniques disponible i horari de treball per reduir les molèsties per sorolls i vibracions.

Si, per imperatius tècnics o altres motius, no fos possible respectar els nivells d'immissió de la zona de sensibilitat acústica, l'Ajuntament informarà al veïnatge de la franja horària en què es portarà a terme l'actuació.

Article 17: Equips i maquinària

Els equips i la maquinària emprats en obres de construcció, manteniment, enderrocament o instal·lació de serveis a la via pública se subjectaran a les condicions següents:

1. Els motors de combustió aniran equipats amb silenciadors de gasos de combustió i sistemes esmorteïdors de soroll i vibracions.
2. Els compressors i la resta de maquinària d'obres sorollosa, funcionaran amb el capot tancat i amb tots els elements de protecció instal·lats, bé pel fabricant, bé amb posterioritat, per amortir els sorolls.
3. Els martells pneumàtics, autònoms o no, disposaran d'un mecanisme silenciador de l'admissió i expulsió de l'aire.
4. Les màquines sorolloses que treballin a la via pública i hagin estat manipulades sense autorització prèvia del fabricant podran ser retirades pels responsables municipals.
5. Totes les màquines que actuïn en l'àmbit municipal hauran de complir els següents requisits: Certificat d'homologació CE o Certificat de conformitat CE i placa en la qual s'indiqui el nivell màxim de potència acústica.

Article 18: Activitats de càrrega i descàrrega

1. Les activitats de càrrega i descàrrega a la via pública, es realitzaran entre les 8 h i les 21 hores i no podran superar els nivells d'immissió de la zona.
2. L'Ajuntament podrà autoritzar la càrrega o descàrrega de materials a aquelles empreses o comerços que justifiquin tècnicament la impossibilitat d'adaptar-se als horaris establerts en l'apartat anterior.
3. Als polígons industrials no regirà la limitació horària de càrrega i descàrrega sempre i quan no s'afecti als habitatges o zones sensibles properes.

Article 19: Servei de recollida dels residus municipals i neteja de la via pública

1. El servei municipal de neteja de la via pública i el de recollida de residus haurà de respectar la reglamentació específica per als treballs a la via pública.
2. L'Ajuntament podrà autoritzar els treballs de neteja, suficients i necessaris, entre les 21 h i les 8 h de l'endemà.
3. En les licitacions relatives a l'adjudicació del servei de recollida de residus municipals, s'haurà d'incloure l'impacte del soroll en els criteris de valoració de les ofertes.

Article 20: Activitats festives i altres actes a la via pública

1. Les manifestacions populars a la via pública i en altres àmbits públics o privats a cel obert de caràcter comunal o veïnal derivades de la tradició, com ara revetlles, festes tradicionals, fires, cercaviles, etc., així com actes cívics, culturals, reivindicatius, esportius, recreatius excepcionals, fires d'atraccions, mítings i tots els altres que tinguin un caràcter semblant, han de disposar d'autorització municipal expressa, la qual assenyalarà les condicions a complir per minimitzar la possible incidència dels sorolls a la via pública segons la zona on tinguin lloc. En tot cas, l'autorització municipal assenyalarà l'horari permès i l'obligatorietat d'evitar l'accés del públic als indrets sotmesos a nivells de soroll superiors als 95 dB(A) de L_{AFmax} .
 2. Els mercats a cel obert i la venda ambulants també hauran de comptar amb l'autorització municipal expressa en els termes assenyalats en l'apartat anterior.
 3. S'evitarà dur a terme activitats sorolloses com cantar, cridar, fer funcionar aparells de ràdio, televisors, instruments, tocadiscs, missatges publicitaris, altaveus i altres, en una zona de l'àmbit considerat espai públic, que superin els valors límit d'immissió en ambient exterior definits en el mapa de capacitat acústica.
 4. La utilització de megafonia en l'àmbit públic només es podrà portar a terme prèvia autorització de l'Ajuntament.
 5. Espectacles pirotècnics:
 - Públics:
No es permeten espectacles pirotècnics ni l'ús de petards a menys de 200 metres dels edificis per a usos hospitalaris, cases de repòs o de la tercera edat, centres d'assistència primària, granges o guarderies d'animals, boscos, zones de nidificació, jardins públics o espais que l'Ajuntament consideri que cal preservar.
 - Privats:
No es permet l'ús de petards i altres materials pirotècnics fora dels dies assenyalats per l'Ajuntament.
- Campanes horàries
El toc de campanes, en horari nocturn, estarà condicionat als pactes establerts amb els responsables municipals. En cas que hi hagi queixes, l'Ajuntament tractarà de conciliar els interessos dels afectats.
S'exceptua aquesta norma en aquells casos en que calgui advertir la població.

Article 21: Avisadors acústics

1. Es prohibeix fer sonar sense causa justificada qualsevol sistema d'avís, siguin alarmes, sirenes, xiulets o qualsevol altre.
2. L'emissió sonora dels sistemes d'avís fixos no pot excedir els tres minuts. Finalitzat aquest interval de temps, el sistema d'avís serà exclusivament lluminós.
3. Els propietaris de dependències o edificacions que instal·lin un avís acústic han de disposar d'un sistema de connexió a una central receptora d'alarmes per tal que un cop avisats els propietaris d'un possible funcionament anormal, l'interrompin immediatament.
4. Les proves d'assaig d'aparells d'alarma només es podran fer en la franja horària que va de 9 h a 20 h, previ avís a l'Ajuntament i en un temps no superior als tres minuts.
5. En tot moment, l'Ajuntament podrà fer ús dels mitjans necessaris que estiguin al seu abast per interrompre qualsevol senyal d'avís acústic o lluminós del qual no hagi estat prèviament informada.
6. En la sol·licitud de la llicència d'obertura d'un establiment cal especificar, a la documentació que s'ha d'aportar, si el local disposa d'algun sistema d'avís acústic. En la visita de control inicial s'aportaran les característiques tècniques i la intensitat sonora del sistema instal·lat.
7. L'Ajuntament podrà imposar sancions a tots aquells propietaris o industrials subministradors d'instal·lacions d'avís acústic que incompleixin els apartats anteriors, que mantinguin una instal·lació deficient o que no conservin en bon estat la instal·lació.

TÍTOL 4. COMPORTAMENT CIUTADÀ**Article 22: Comportament ciutadà**

A les vies públiques i altres àmbits de concurrència pública els ciutadans tindran cura de no dur a terme activitats sorolloses que pertorbin la qualitat de vida dels altres o puguin afectar la salut de les persones. Específicament:

1. Per evitar sorolls estructurals, no podrà instal·lar-se cap màquina o òrgan en moviment de qualsevol instal·lació sobre parets mitjaneres, sostres, forjats o altres elements estructurals comunes de les edificacions, sense les pertinents mesures correctores.
2. El funcionament de les instal·lacions de climatització i/o ventilació no ha d'originar en els edificis pròxims valors d'immissió superiors als que s'estableixen per les activitats.
3. El funcionament dels electrodomèstics de qualsevol classe, dels aparells i dels instruments musicals o acústics a l'interior dels habitatges s'hauran d'ajustar també als valors límit d'immissió establerts en aquesta ordenança.
4. Els propietaris o posseïdors d'animals domèstics han de prendre les precaucions necessàries per tal de preservar la tranquil·litat i salut dels veïns, degut a crits, cants, sons, i altres tipus de soroll, tant si es troben a l'interior de l'habitatge com si estan en terrasses, passadissos, escales o patis, en especial des de les 22 hores de la nit fins a les 8 hores del matí. Han d'evitar que els gossos bordin d'una manera repetida o intempestiva. A la franja horària restant els animals domèstics hauran de situar-se a l'interior de l'habitatge quan, de manera evident, ocasionin molèsties als altres ocupants de l'edifici o edificis veïns. No necessàriament caldran mesuraments acústics, per avaluar sorolls procedents d'animals domèstics. Els agents que realitzin el control fonamentaran el grau de molèstia en base a la durada, la repetició o la intensitat del soroll.
5. Queden prohibits, a les vies públiques, altres zones de concurrència pública, a l'interior dels domicilis particulars, a les escales i patis dels habitatges i a qualsevol hora, els sorolls de comportament inoportuns o agressius de ràdios o música amplificada, instruments musicals, petards, i altres que pertorbin la tranquil·litat o la salut.
6. Les talladores de gespa motoritzades hauran de limitar el seu funcionament a l'horari comprès entre les 10 i les 14 hores i les 16 a les 19 hores. Les no motoritzades ho limitaran a l'horari diürn.

TÍTOL 5. VEHICLES DE MOTOR**Article 23: Condicions dels vehicles**

1. Tots els vehicles de motor que circulin pel terme municipal hauran d'anar equipats amb un silenciador adequat, ja sigui el d'inici o bé un altre homologat, però que funcioni correctament i sense cap dispositiu que l'inutilitzi.
2. L'emissió de soroll dels vehicles de motor i els procediments i condicions de control es regiran per l'Annex VI Emissió de soroll dels vehicles de motor i dels ciclomotor, de la LLei 16/2002, de 28 de juny, de protecció contra la contaminació acústica.

Article 24: Condicions d'ús

Queda prohibit l'ús del vehicle de forma que produeixi sorolls innecessaris i molestos, com ara acceleracions brusques, ús de botzines, volum dels aparells de música o qualsevol altre actuació que pertorbi la qualitat acústica de la zona.

TÍTOL 6.- CRITERIS DE REGULACIÓ DE LES VIBRACIONS**Article 25: Mesurament de les vibracions**

Les vibracions a l'interior dels edificis es determinaran i s'avaluaran d'acord amb l'establert en l'Annex 7 Immissió de les vibracions als interiors dels edificis de la LLei 16/2002, de 28 de juny, de protecció contra la contaminació acústica.

TÍTOL 7.- INSPECCIÓ, CONTROL I RÈGIM SANCIONADOR**Article 26: Atribucions de l'ajuntament**

Correspon a l'Ajuntament exercir el control del compliment d'aquesta Ordenança, exigir l'adopció de mesures correctores necessàries, assenyalar limitacions, realitzar totes aquelles inspeccions que siguin necessàries i aplicar les sancions corresponents en cas d'incompliment.

Article 27: Actuació inspectora

L'actuació inspectora podrà ser realitzada, en funció de les seves atribucions, pels tècnics municipals designats a l'efecte, per personal d'entitats de control autoritzades pel departament de Medi Ambient o per personal d'entitats acreditades, ENAC en funcions d'assistència tècnica al municipi, que en tots els casos gaudiran del caràcter d'agents de l'autoritat, i podran accedir a qualsevol lloc, instal·lació o dependència, de titularitat pública o privada.

El responsable i el titular de la font emissora resten obligats a permetre el seu accés a dins l'activitat per tal de dur a terme la visita d'inspecció. A aquests efectes, els titulars o responsables de les activitats han de fer funcionar les fonts

emissores en el seu règim normal i habitual de funcionament, per tal que es puguin prendre la mesura de sons i les comprovacions necessàries. En el supòsit d'entrada a domicilis particulars es requerirà previ consentiment del titular o resolució judicial.

Els conductors de vehicles de motor estan obligats a facilitar la comprovació dels nivells d'emissió sonora del vehicle als agents municipals competents.

Article 28: Funcions dels inspectors

El personal designat per a dur a terme les inspeccions tindrà, entre d'altres, les següents funcions:

1. Accedir, prèvia identificació i amb les autoritzacions que siguin pertinents, en el seu cas, a les activitats, instal·lacions o àmbits generadors o receptors de fonts de sorolls.
2. Requerir la informació i la documentació administrativa que autoritzi les activitats i instal·lacions objecte de la inspecció.
3. Procedir a la mesura, avaluació i control necessaris en ordre a comprovar el compliment de les disposicions vigents i les condicions de l'autorització que tingui l'activitat, indústria i vehicles de motor.
4. Aixecar acta de les actuacions realitzades en l'exercici d'aquestes funcions.

Article 29: Iniciativa de la inspecció

Les inspeccions poden ser fetes d'ofici o a instància de part. Les sol·licituds dels interessats contindran a més dels requisits assenyalats a la Llei 30/1992 de Règim jurídic de les administracions públiques i del procediment administratiu comú, les dades precises per a la realització de la visita inspectora.

En els supòsits d'urgència, quan els sorolls resultin altament pertorbadors o quan sobrevinguin ocasionalment per ús abusiu, menyscabament o deficient funcionament de les instal·lacions, aparells o equips, la sol·licitud de visita d'inspecció podrà ser directament formulada davant dels serveis municipals competents, tant de paraula com per escrit.

Article 30: L'acta d'inspecció

De les comprovacions efectuades en el moment de la inspecció s'estendrà un acta, una còpia de la qual es lliurarà al titular o persona responsable de l'activitat, indústria, vehicle o domicili on s'ha pres la mesura. L'acta dóna lloc, si s'escau, a la incoació del corresponent expedient sancionador.

Article 31: Multes coercitives

Amb la finalitat d'obligar a l'adopció de les mesures correctores que siguin procedents, l'autoritat municipal competent podrà imposar multes coercitives successives fins a un màxim de tres consecutives, amb un import màxim de 600 euros cadascuna, que s'aplicaran un cop hagi transcorregut el termini atorgat per l'adopció de les mesures ordenades.

7.1.- Infraccions i sancions

Article 32: Infraccions administratives

Es consideren infraccions administratives les accions i les omissions que contravenen les obligacions que estableix aquesta Ordenança. Les infraccions es classifiquen en lleus, greus i molt greus, de conformitat amb la tipificació que estableixen els articles següents.

Article 33: Tipificació de les infraccions administratives

1. Són infraccions molt greus:

- a) La superació dels valors límits que siguin aplicables, quan s'hagi produït un dany o menyscabament greu del medi ambient o s'hagi posat en perill greu la seguretat o la salut de les persones.
- b) L'incompliment de les condicions establertes, en matèria de contaminació acústica, en l'autorització ambiental integrada, en l'autorització o aprovació del projecte sotmès a avaluació d'impacte ambiental, en l'autorització que determina la Llicència Ambiental, quan s'hagi produït un dany o menyscabament greu pel medi ambient o s'hagi posat en perill greu la seguretat o salut de les persones.
- c) L'incompliment de les normes que estableixin requisits relatius a la protecció de les edificacions contra el soroll, quan es posi en perill greu la seguretat o la salut de les persones.
- d) L'incompliment de les obligacions derivades de l'adopció de mesures provisionals assenyalades a l'article 40.
- e) La producció de contaminació acústica per sobre dels valors límits establerts en zones de protecció acústica especial i en zones de situació acústica especial.
- f) El superar en més de 10 dB(A) els valors límit d'immissió que s'estableixen en l'annex 3.
- g) Superar en més de 10 dB(A) els valors límit que estableix l'annex 5 pels vehicles de motor.
- h) Posar en funcionament fonts emissores quan se n'hagi ordenat el precinte o la clausura.
- i) Impedir o obstruir l'actuació inspectora de manera que retardi l'exercici de les seves funcions.
- j) Reincidir en la comissió d'infraccions de caràcter greu en el termini de dos anys.

2. Són infraccions greus:

- a) La superació dels valors límits que siguin aplicables, quan no s'hagi produït dany o detriment greu pel medi ambient ni s'hagi posat en perill greu la seguretat o la salut de les persones.
- b) L'incompliment de les condicions establertes en matèria de contaminació acústica aportat als expedient administratiu encaminats a l'obtenció de autoritzacions o llicències relacionades amb l'exercici d'activitats regulades en la Llei 20/2009 de Prevenció i Control Ambiental de les Activitats (LPCAA)
- c) L'ocultació o l'alteració amb malícia de dades relatives a la contaminació acústica aportats als expedients administratiu encaminats a l'obtenció d'autoritzacions o llicències relacionades amb l'exercici d'activitats regulades en la Llei 20/2009 de Prevenció i Control Ambiental de les Activitats (LPCAA)
- d) L'impediment, el retard o l'obstrucció de l'activitat inspectora o de control de les Administracions Públiques
- e) La no adopció de les mesures correctores requerides per l'Administració competent en cas d'incompliment dels objectius de qualitat acústica.
- f) Superar en més de 5 dB(A) els valors límit d'immissió que estableixen l'annex 3.
- g) Superar en més de 5 dB(A) els valors límit que estableix l'annex 5.1 pels vehicles de motor.
- h) Fer circular vehicles de motor amb silenciadors inadequats o deteriorats, ja sigui el silenciador d'inici o un altre homologat però que no funcioni correctament. Cap dispositiu pot inutilitzar el silenciador.
- i) Reincidir en la comissió d'infraccions de caràcter lleu en el termini de dos anys.

3. Són infraccions lleus:

- a) La no comunicació a l'administració competent de les dades requerides per aquesta dins dels terminis establerts a l'efecte.
- b) La instal·lació i comercialització d'emissors acústics sense acompanyar informació sobre els seus índexs d'emissió, quan aquesta informació sigui exigible conforme la normativa aplicable.
- c) Superar fins a un màxim de 5 unitats els valors límits establerts en l'annex 3.
- d) Superar fins a un màxim de 5 dB(A) els valors límit que estableix l'annex 5 corresponent als vehicles de motor.
- e) L'incompliment de les prescripcions establertes en aquesta ordenança quan no estigui tipificat com a infracció greu o molt greu.

Article 34: Responsabilitat

La responsabilitat administrativa per les infraccions d'aquesta Ordenança correspon:

1. Al titular de l'autorització administrativa, quan es tracti d'activitats considerades per aquesta Ordenança sotmeses a règim d'autorització, llicència o permís ambiental.
 2. A la persona propietària de la font emissora o la persona causant del soroll en la resta de supòsits.
- Quan en la infracció haguessin participat diverses persones conjuntament i no sigui possible determinar el grau d'intervenció de les mateixes en la infracció, la responsabilitat de totes elles serà solidària.

Article 35: Sancions

1. Les infraccions tipificades per aquesta Ordenança poden donar lloc a sancions d'acord amb els límits establerts a la Llei estatal 37/2003:
 - a) Infraccions lleus, fins a 600 euros.
 - b) Infraccions greus, des de 601 fins a 12.000 euros.
 - c) Infraccions molt greus, des de 12.001 fins a 300.000 euros.
2. La comissió d'infraccions greus pot implicar, a més de la sanció pecuniària que correspongui, la suspensió temporal de les autoritzacions o llicències municipals en les quals s'hagi establert condicions relatives a la contaminació acústica, durant un termini no superior a 3. La comissió d'infraccions molt greus pot implicar, a més de la sanció pecuniària que correspongui, la suspensió temporal de l'activitat durant un termini superior a sis mesos o amb caràcter definitiu, la retirada temporal o definitiva de l'autorització i el precintat de les fonts emissores.
4. La resolució que posa fi al procediment sancionador pot acordar, a més de la imposició de la sanció pecuniària que correspongui, l'adopció de mesures correctores i la indemnització per danys i perjudicis ocasionats com a conseqüència de l'actuació infractora.

Article 36: Gradació de les sancions

1. Les sancions establertes per aquesta Ordenança es graduen tenint en compte els criteris següents:

- a) L'afectació de la salut de les persones.
- b) La naturalesa dels perjudicis causats.
- c) L'alteració social causada per la infracció.
- d) La capacitat econòmica de l'infractor.
- e) El benefici derivat de l'activitat infractora.
- f) L'existència d'intencionalitat.
- g) La reincidència.
- h) L'efecte que la infracció produeix sobre la convivència de les persones, en els casos de relacions de veïnatge.

2. A l'efecte d'aquesta Ordenança, es considera reincidència la comissió de més d'una infracció de la mateixa naturalesa en un període de dos anys, declarada per resolució ferma en via administrativa.

Article 37: Prescripció

Les infraccions prescriuran en els següents terminis:

- a) Infraccions molt greus, als tres anys;
- b) Infraccions greus, als dos anys;
- c) Infraccions lleus, als 6 mesos.

Les sancions prescriuran en els següents terminis:

- a) Les sancions imposades per faltes molt greus als tres anys;
- b) Les sancions imposades per faltes greus als dos anys;
- c) Les sancions imposades per faltes lleus a l'any.

El termini de prescripció començarà a comptar a partir del dia de la infracció. Per infraccions continuades començarà a comptar a partir del moment en què finalitzi l'acció o omissió que constitueixin la infracció.

Article 38: Procediment

El procediment per a imposar les sancions establertes per aquesta Ordenança es regeix per les normes de procediment administratiu vigents a Catalunya.

Article 39: Òrgans competents

La competència per a la imposició de les sancions per infracció de les normes establertes en aquesta ordenança correspondrà a l'Alcalde.

TITOL 8.- MESURES CAUTELARS I PROVISIONALS URGENTS

Article 40: Mesures cautelars i provisionals urgents per activitats i veïnatge

1. L'Alcalde, en cas d'urgència, i abans del inici del procediment, quan la producció de sorolls i vibracions superi els nivells establerts per a la tipificació com a falta greu o molt greu o davant l'incompliment reiterat dels requeriments dirigits a l'adopció de mesures correctores, pot adoptar les mesures provisionals següents:
 - a) Mesures de correcció, seguretat i control dirigides a impedir la continuïtat de l'acció productora del dany.
 - b) El precintat de la font emissora.
 - c) La clausura temporal, total o parcial de l'establiment.
 - d) La suspensió temporal de l'autorització que habilita per a l'exercici de l'activitat.
2. Les mesures establertes en l'apartat 1 s'han de ratificar, modificar o aixecar en la corresponent resolució d'inici del procediment administratiu sancionador.
3. Les mesures establertes per l'apartat 1 també poden ser adoptades en qualsevol moment del procediment sancionador, per tal d'assegurar l'eficàcia de la resolució final.

Disposició addicional

En previsió dels avenços tecnològics o l'aprovació de noves Normes, els procediments de mesura i valoració establerts en aquesta Ordenança podran ser modificats a partir d'una proposta aprovada en el Ple Municipal.

Disposició derogatòria

Queden derogades totes les disposicions municipals d'igual o inferior rang que s'oposin, contradiguin o resultin incompatibles amb el contingut d'aquesta Ordenança.

Disposició transitòria

S'estableix un termini de 6 mesos perquè els titulars dels focus emissors existents de sorolls i vibracions a què es refereix aquesta Ordenança s'adaptin als límits previstos en els Annex d'aquesta Ordenança.

Disposició final

Aquesta Ordenança entra en vigor als 15 dies de la seva publicació al Butlletí Oficial de la Província.

ANNEXOS

ANNEXOS de la Llei 16/2002, de 28 de juny, de protecció contra la contaminació acústica.

Els continguts dels annexos de la Llei 16/2002, són els que s'especifiquen en el propi Decret 17/2009.

- ANNEX 1 Immissió sonora a l'ambient exterior produïda per les infraestructures de transport viari, ferroviari i marítim
- ANNEX 2 Immissió sonora a l'ambient exterior produïda per les infraestructures aeroportuàries
- ANNEX 5 Immissió sonora aplicable a l'ambient exterior produïda per les instal·lacions de tir
- ANNEX 6 Emissió de soroll dels vehicles de motor i dels ciclomotors
- ANNEX 7 Immissió de les vibracions als interiors dels edificis
- ANNEX 8 Exigències relatives als mètodes de càlcul i mesurament per a la determinació dels índexs de soroll i els equips de mesurament
- ANNEX 9 Aïllament acústic a les façanes contra el soroll aeri
- ANNEX 10 Contingut d'un estudi d'impacte acústic per a les noves activitats
- ANNEX 11 Contingut d'un estudi d'impacte acústic per a infraestructures de transport
- ANNEX 12 Indicadors dels mapes estratègics de soroll

ANNEX 3.- MESURA I AVALUACIÓ DEL SOROLL PRODUÏT PER LES ACTIVITATS I EL VEÏNATGE A L'AMBIENT EXTERIOR

1. Àmbit d'aplicació

S'aplica als nivells de soroll de cadascun dels emissors acústics que incideixen en el medi exterior dels receptors. S'entén per soroll produït pel veïnatge aquell que prové de les activitats domèstiques, el funcionament dels electrodomèstics i els aparells diversos, els instruments musicals o acústics, els animals domèstics, les veus, els cants, els crits o d'altres orígens assimilables.

2. Valors

Zones de sensibilitat acústica i usos del sòl	Valors límit d'immissió en dB(A)		
	$L_d(7\text{ h} - 21\text{ h})$	$L_e(21\text{ h} - 23\text{ h})$	$L_n(23\text{ h} - 7\text{ h})$
ZONA DE SENSIBILITAT ACÚSTICA ALTA (A)			
(A2) Predomini del sòl d'ús sanitari, docent i cultural	50	50	40
(A3) Habitatges situats al medi rural	52	52	42
(A4) Predomini del sòl d'ús residencial	55	55	45
ZONA DE SENSIBILITAT ACÚSTICA MODERADA (B)			
(B1) Coexistència de sòl d'ús residencial amb activitats i/o infraestructures de transport existents	60	60	50
(B2) Predomini del sòl d'ús terciari diferent a (C1)	60	60	50
(B3) Àrees urbanitzables existents afectades per sòl d'ús industrial	60	60	50
ZONA DE SENSIBILITAT ACÚSTICA BAIXA (C)			
(C1) Usos recreatius i d'espectacles	-	-	-
(C2) Predomini de sòl d'ús industrial	-	-	-

L_d , L_e i L_n : índexs d'immissió de soroll en els períodes de dia, vespre i nit, respectivament.

Valors d'atenció: en les activitats existents en zones urbanitzables existents i per al usos de sòl (B3), (C1) i (C2), el valor límit d'immissió s'incrementa en 5 dB(A).

3. Compliment

Es considera que es respecten els valors límit d'immissió de soroll establerts en aquest annex quan els nivells d'avaluació compleixen, durant cada període d'avaluació, el següent:

- a) Cap valor del nivell d'avaluació $L_{A_{ri}}$ supera en més de 5 dB(A) durant 30 minuts, de manera contínua o discontinua, en els períodes de dia, vespre o nit, els valors fixats en aquest annex.
- b) Cap nivell d'avaluació L_{Ar} supera els valors fixats en aquest annex.
- c) El conjunt d'emissors no supera els objectius de qualitat establerts a l'annex A.

Si se superen aquest objectius de qualitat acústica, els titulars dels emissors han de tenir en compte el que estableix l'article 36 del Reglament.

4. Determinació dels nivells d'immissió

Els nivells d'immissió es poden determinar mitjançant mètodes de càlcul, d'acord amb l'annex 8 en les activitats en projecte, o amb mesuraments en les activitats en funcionament.

5. Determinació mitjançant mesuraments

Amb caràcter general, el tècnic avaluarà els sorolls en el temps mitjançant varies lectures d'interval iguals de curta durada de L_{Aeq} , per tal de que sorolls aliens al soroll a avaluar no distorsionin els nivells propis de l'activitat. El temps de mesurament serà el necessari per tal de que les mesures de soroll efectuades siguin representatives de les variacions del soroll.

Els mesuraments es poden realitzar en continu durant tot el període d'avaluació o mitjançant mesuraments representatius de cada fase de soroll. Una fase de soroll és el temps en què el nivell de pressió sonora de la font que s'avalua es percep de manera uniforme en el lloc d'immissió, i també els components de baixes freqüències i/o tonals i/o impulsius. El temps en què no funciona la font s'ha de considerar una fase de soroll caracteritzada pel nivell de soroll residual, sense la contribució de la font a avaluar.

Per obtenir mesuraments representatius, se n'han de dur a terme com a mínim 3, els quals es consideren vàlids quan la diferència entre els valors extrems obtinguts és menor o igual a 3 dB(A). El resultat és la mitjana energètica dels 3 valors que compleixin aquesta condició.

Si la diferència fos més gran, s'ha d'augmentar el temps de cada mesurament i dur-ne a terme una nova sèrie fins que la diferència entre 3 valors sigui inferior a 3 dB(A). En cas contrari, s'ha de justificar que aquesta diferència és conseqüència del funcionament normal de l'activitat.

Les condicions de mesurament són les següents:

- Els mesuraments s'han de dur a terme en condicions meteorològiques representatives de l'indret on es mesura, la velocitat del vent en el punt d'avaluació ha de ser inferior a 5 m/s i cal usar sempre els equips amb pantalla paravent.
- Quan la finalitat dels mesuraments sigui la inspecció i el control d'activitats o del soroll de veïnat, les persones titulars o usuàries d'aparells generadors de sorolls, tant a l'aire lliure com a establiments o locals, han de facilitar als inspectors l'accés a les seves instal·lacions o fonts d'emissió de soroll i han de disposar el seu funcionament a les diferents velocitats, càrregues o marxes representatives de normal funcionament de l'activitat.
- L'emplaçament del mesurament s'ha de determinar segons l'escenari que s'hagi d'avaluar.
- En les edificacions, el nivell d'immissió de soroll a l'ambient exterior es mesura situant el micròfon al bell mig de la finestra completament oberta, en el pla on estaria el vidre i en les dependències d'ús sensible al soroll (dormitoris, sales d'estar, menjadors, despatxos d'oficina, aules escolars o d'altres dependències assimilables).
- Quan no sigui possible situar el micròfon al mig de la finestra completament oberta, s'ha de situar el micròfon entre 1,5 i 4 metres d'altura sobre el nivell del sòl, i:
 - A peu de carrer, entre 0,5 i 2 metres de distància de les façanes amb dependències d'ús sensible dels receptors.
 - En les zones encara no construïdes però destinades a l'edificació, en el pla d'emplaçament de la façana més exposada al soroll.
- En el cas de mesuraments d'aerogeneradors dels parcs eòlics, la direcció del vent ha de ser $\pm 45^\circ$ des de l'aerogenerador cap al punt de mesurament, i la velocitat del vent, mesurada a 10 metres d'alçada, ha de ser d'entre 6 i 8 m/s.
- Abans i després dels mesuraments, s'ha de fer una verificació acústica de la cadena de mesurament mitjançant calibrador acústic que garanteixi un marge de desviació no superior a 0,5 dB(A) respecte del valor de referència inicial.

6. Nivell de soroll residual

- S'entén per soroll residual d'un entorn determinat el nivell sonor d'immissió sense la contribució de la font o les fonts a avaluar. Es determinarà com a soroll residual el nivell L_{90} sense la incidència del pas de vehicles propers i sorolls de curta durada com ara sirenes, bordar de gossos crits o veus de vianants propers. Es recomana, quan sigui possible, prendre el soroll residual abans i després de mesurar la font de soroll.
- Es determinarà la contribució d'una o diverses fonts en un entorn determinat sense la incidència del pas de vehicles propers i sorolls de curta durada aliens a la font a mesurar, com ara sirenes, bordar de gossos crits o veus de vianants propers.
- Es corregirà el nivell de les fonts restant el soroll residual.
- Si el nivell sonor d'immissió d'un entorn, incloent la font o les fonts a avaluar, és superior a 10 dB(A) respecte del nivell de soroll residual, no s'hi ha de fer cap correcció. Si la diferència és de entre 3 i 10 dB(A), cal sostreure el nivell de soroll residual segons l'expressió:

$$10 \log(10^{L_{Aeq}/10} - 10^{L_{Aeq, resid}/10})$$

on:

L_{Aeq} és el nivell d'immissió mesurat

$L_{Aeq, resid}$ és el nivell del soroll residual.

Si la diferència és de menys de 3 dB(A), s'aplicarà com a soroll residual el nivell mesurat de soroll residual menys 4 dBA.

7. Avaluació

1. El període d'avaluació és de 120 minuts per a l'horari diürn, 120 minuts per a l'horari vespertí i 60 minuts per a l'horari nocturn.

2. Càlcul del nivell d'avaluació L_{Ar}

El nivell d'avaluació es calcula a partir de mesuraments que inclouen tot el període d'avaluació o un nivell de soroll representatiu de les diferents fases, mitjançant l'expressió següent:

$$L_{Ar} = 10 \log \left(\frac{1}{T} \sum_{i=1}^n \left(T_i 10^{\frac{L_{Ari}}{10}} \right) \right)$$

on:

i representa cadascuna de les fases de soroll

T_i és la durada de la fase de soroll i, expressada en minuts. La suma de T_i ha de ser T

T = 120 minuts per a l'horari diürn, 120 minuts per a l'horari vespertí i 60 minuts per a l'horari nocturn.

L_{Ari} és el nivell d'avaluació que correspon a la fase i. Es calcula a partir de l'expressió:

$$L_{Ari} = L_{Aeq,Ti} + K_{ti} + K_{ti} + K_{ti}$$

on:

L_{Aeq,Ti} és el nivell de pressió acústica continu equivalent ponderat A, mesurat durant una fase de durada T_i

K_{ti}, K_{ti} i K_{ti} són correccions de nivell per a la fase i; Aquestes correccions cal veure si estan presents en el soroll residual per tal de no imputar-les al soroll problema.

3. Per determinar el nivell d'avaluació, s'ha de tenir en compte el so incident, és a dir, no s'ha de recollir el so reflectit en el parament vertical mateix.

4. El valor del nivell d'avaluació L_{Ar} s'ha d'arrodonir amb l'increment de 0,5 dB(A), i s'ha de prendre la part sencera com a valor resultant.

ANNEX 4.- MESURA I AVALUACIÓ DEL SOROLL PRODUÏT PER LES ACTIVITATS I EL VEÏNATGE A L'AMBIENT INTERIOR

1. Àmbit d'aplicació

Aquest annex s'aplica als nivells de soroll de cadascun dels emissors acústics quan el soroll prové d'un o diversos emissors acústics situats a l'edifici mateix, en edificis contigus al receptor o quan hi ha una transmissió via estructural.

S'entén per soroll produït pel veïnatge aquell que prové de les activitats domèstiques, el funcionament dels electrodomèstics i els aparells diversos, els instruments musicals o acústics, els animals domèstics, les veus, els cants, els crits o d'altres orígens assimilables.

2. Valors Límit d'immissió

Ús del local	Dependències	Valors límit d'immissió		
		L _d (7 h - 21 h)	L _e (21 h - 23 h)	L _n (23 h - 7 h)
Habitatge o ús residencial	Sales d'estar	35	35	30
	Dormitoris	30	30	25
Administratiu i d'oficines	Despatxos professionals	35	35	35
	Oficines*	40	40	40
Hospitalari	Zones d'estada	40	40	30
	Dormitoris	35	35	35
Educatiu o cultural	Aules	35	35	35
	Sales de lectura, audició i exposició	30	30	30

L_d, L_e i L_n : índexs d'immissió de soroll en els períodes de dia, vespre i nit, respectivament

* Excepte en zones industrials

3. Compliment

Es considera que es respecten els valors límit d'immissió de soroll establerts en aquest annex quan els nivells d'avaluació compleixen, durant cada període d'avaluació, el següent:

- a) Cap valor del nivell d'avaluació $L_{A,r}$ supera en més de 5 dB(A) durant 30 minuts, de manera contínua o discontinua, en els períodes de dia, vespre o nit, els valors fixats en aquest annex.
- b) Cap nivell d'avaluació $L_{A,r}$ supera els valors fixats en aquest annex.

4. Determinació dels nivells d'immissió

Els nivells d'immissió es poden determinar mitjançant mètodes de càlcul, d'acord amb l'annex 8 en les activitats en projecte, o amb mesuraments en les activitats en funcionament.

5. Determinació mitjançant mesuraments

Amb caràcter general, el tècnic avaluarà els sorolls en el temps mitjançant varies lectures d'interval iguals de curta durada de L_{Aeq} , per tal de que sorolls aliens al soroll a avaluar no distorsionin els nivells propis de l'activitat. El temps de mesurament serà el necessari per tal de que les mesures de soroll efectuades siguin representatives de les variacions del soroll.

Els mesuraments es poden realitzar en continu durant tot el període d'avaluació o mitjançant mesuraments representatius de cada fase de soroll. Una fase de soroll és el temps en què el nivell de pressió sonora de la font que s'avalua es percep de manera uniforme en el lloc d'immissió, i també els components de baixes freqüències i/o tonals i/o impulsius. El temps en què no funciona la font s'ha de considerar una fase de soroll caracteritzada pel nivell de soroll residual, sense la contribució de la font a avaluar.

Per obtenir mesuraments representatius, se n'han de dur a terme com a mínim 3, els quals es consideren vàlids quan la diferència entre els valors extrems obtinguts és menor o igual a 3 dB(A). El resultat és la mitjana energètica dels 3 valors que compleixin aquesta condició.

Si la diferència fos més gran, s'ha d'augmentar el temps de cada mesurament i dur-ne a terme una nova sèrie fins que la diferència entre 3 valors sigui inferior a 3 dB(A). En cas contrari, s'ha de justificar que aquesta diferència és conseqüència del funcionament normal de l'activitat. Quan un dels mesuraments s'ha de prendre en una cantonada amb presència de sons greus i en sales petites, aquest criteri no s'aplicarà.

6. Condicions de mesurament

- a) Els mesuraments s'han de dur a terme en condicions meteorològiques que no puguin alterar-ne els resultats.
- b) Quan la finalitat dels mesuraments sigui la inspecció i el control d'activitats o del soroll del veïnat, les persones titulars o usuàries d'aparells generadors de sorolls, tant a l'aire lliure com a establiments o locals, han de facilitar als/a les inspectors/es l'accés a les seves instal·lacions o fonts d'emissió de soroll i han de disposar el seu funcionament a les diferents velocitats, càrregues o marxes que indiquin aquests inspectors, els quals podran presenciar tot el procés operatiu.
- c) Els mesuraments s'han de fer en dependències d'ús sensible al soroll (dormitoris, sales d'estar, menjadors, despatxos, oficines, aules escolars o d'altres dependències assimilables), que s'han de mantenir totalment tancades durant el mesurament.
- d) S'han de prendre, com a mínim, tres posicions de mesurament segons la grandària de la dependència. Els punts de mesurament es trien a l'atzar, procurant mantenir una distància mínima entre si de 0,7 m. Les posicions del punt d'avaluació han d'estar com a mínim a 0,5 m de les parets o d'altres superfícies, entre 1,2 m i 1,5 m d'altura i aproximadament a 0,7 m de les finestres. Quan aquestes posicions no siguin possibles, els mesuraments s'han de realitzar en el centre del recinte.
- e) En cas de presència de sons greus i en sales petites (menys de 75 m³), com a mínim un dels mesuraments s'ha de prendre en una cantonada, a una distància de 0,5 m de les parets adjacents i a l'alçada d'on es produeixi el nivell màxim entre 0,5 i 1,5 m.
- f) En el moment dels mesuraments, només l'operador/a, o com a màxim una altra persona, poden ésser presents a la dependència on hi ha la immissió del soroll.
- g) Si l'habitació és buida, sense mobiliari, i no té cap tractament absorbent al sostre, cal sostreure 3 dB(A) als nivells mesurats.
- h) Abans i després dels mesuraments, s'ha de fer una verificació acústica de la cadena de mesurament mitjançant calibrador acústic que garanteixi un marge de desviació no superior a 0,5 dB(A) respecte del valor de referència inicial.

7. Nivell de soroll residual

- a) S'entén per soroll residual d'un entorn determinat el nivell sonor d'immissió sense la contribució de la font o les fonts a avaluar.
- b) Es pot determinar la contribució d'una o diverses fonts en un entorn determinat corregint el nivell de soroll residual.
- c) Si el nivell sonor d'immissió d'un entorn, incloent la font o les fonts a avaluar, és superior a 10 dB(A) respecte del nivell de soroll residual, no s'hi ha de fer cap correcció. Si la diferència és d'entre 3 i 10 dB(A), cal sostreure el nivell de soroll residual segons l'expressió:

$$10 \log(10^{L_{Aeq}/10} - 10^{L_{Aeq, resid}/10})$$

on:

L_{Aeq} és el nivell d'immissió mesurat

$L_{Aeq, resid}$ és el nivell del soroll residual.

Si la diferència és de menys de 3 dB(A), s'aplicarà com a soroll residual el nivell mesurat de soroll residual menys 4 dBA.

8. Avaluació

1. El període d'avaluació és de 120 minuts per a l'horari diürn, 120 minuts per a l'horari vespertí i 30 minuts per a l'horari nocturn.

2. Càlcul del nivell d'avaluació L_{Ar}

El nivell d'avaluació es calcula a partir de mesuraments que inclouen tot el període d'avaluació o un nivell de soroll representatiu de les diferents fases, mitjançant l'expressió següent:

$$L_{Ar} = 10 \log \left(\frac{1}{T} \sum_{i=1}^n \left(T_i 10^{\frac{L_{Ari}}{10}} \right) \right)$$

on:

i representa cadascuna de les fases de soroll

T_i és la durada de la fase de soroll i, expressada en minuts. La suma de T_i ha de ser T

T = 120 minuts per a l'horari diürn, 120 minuts per a l'horari vespertí i 60 minuts per a l'horari nocturn

L_{A_i} és el nivell d'avaluació que correspon a la fase i. Es calcula a partir de l'expressió:

$$L_{Ari} = L_{Aeq,Ti} + K_{fi} + K_{ti} + K_{i,i}$$

on:

L_{Aeq,Ti} és el nivell de pressió acústica continu equivalent ponderat A, mesurat durant una fase de durada T_i

K_{fi}, K_{ti} i K_{i,i} són correccions de nivell per a la fase i; Aquestes correccions cal veure si estan presents en el soroll residual per tal de no imputar-les al soroll problema.

ANNEX 3 i 4.- CORRECCIONS DE NIVELL EN MESURAMENTS D'ACTIVITATS I VEÏNATGE A L'EXTERIOR I A L'INTERIOR.

1. Correcció per raó de components de baixes freqüències (Kf), tonals (Kt) i impulsius (Ki)

Quan en el procés de mesurament d'un soroll es percebin components de baixa freqüència, o de tonals emergents, o d'impulsius, o de qualsevol combinació entre components que provenguin de la font a avaluar, s'ha de dur a terme una avaluació detallada del soroll introduint les correccions adequades.

El valor màxim de la correcció resultant de la suma Kf+ Kt+Ki no ha de ser mai superior a 9 dB.

2. Avaluació d'un soroll amb presència de components de baixa freqüència

Per a l'avaluació del soroll amb presència de components de baixa freqüència, es pren com a procediment de referència el següent:

a) S'ha de mesurar, simultàniament, el nivell de pressió acústica de la font que s'ha d'avaluar amb les ponderacions freqüencials A i C, a partir de les bandes de terç d'octava de 20 a 160 Hz.

b) Es calcula la diferència entre els valors obtinguts:

$$L_f = L_{Ceq,Ti} - L_{Aeq,Ti}$$

L_{Ceq,Ti} i L_{Aeq,Ti} són el resultat de la mitjana energètica dels tres mesuraments considerats vàlids.

Si la diferència L_{Ceq} - L_{Aeq} és menor a 20 dB, es considera que no hi ha components de baixa freqüència significatius. Altrament, s'ha d'avaluar la importància de la baixa freqüència en detall a fi de conèixer la seva contribució, d'acord amb els apartats següents.

3. Obtenció detallada del nivell de baixa freqüència audible

Si la diferència L_{Ceq} - L_{Aeq} és major de 20 dB, es seguirà el següent procediment

A cada una de les bandes de terç d'octava compreses entre 20 i 160 Hz, cal sostreure el llindar auditiu humà referenciat a la norma ISO 226:2003 (Tf) al nivell mesurat sense ponderar.

Banda freqüencial Hz	Nivell mínim Audible T_f dB	Banda freqüencial Hz	Nivell mínim Audible T_f dB
31,5	59,5	100	26,5
40	51,1	125	22,1
50	44,0	160	17,9

L_B és el resultat de la suma energètica de les bandes en què la diferència obtinguda a l'apartat anterior és superior a zero.

Es determina la presència o absència de components de baixa freqüència i el valor del paràmetre de correcció K_f aplicant la taula següent:

L_B en dB	K_f en dB
$L_B < 25$ dB	Nul·la: 0
$25 \text{ dB} \leq L_B \leq 35$ dB	Neta: 3
$L_B > 35$ dB	Forta: 6

4. Avaluació detallada d'un soroll amb presència de components tonals emergents Per a l'avaluació detallada del soroll amb presència de components tonals emergents, es pren com a procediment de referència el següent:

- Es duu a terme l'anàlisi espectral del soroll en bandes d'1/3 d'octava entre 20 i 10.000 Hz.
- Es calcula la diferència:

$$L_t = L_f - L_s$$

On:

L_f és el nivell de pressió acústica de la banda f , que conté el to emergent

L_s és la mitjana aritmètica dels nivells de la banda situada immediatament per sobre i per sota de f

L_f i L_s són el resultat de la mitjana energètica de tres mesuraments considerats vàlids.

- Es determina la presència o absència de components tonals i el valor del paràmetre de correcció K_t aplicant la taula següent:

Banda de freqüència t d'1/3 d'octava	L_t en dB	Component tonal K en dB
De 20 a 125 Hz	Si $L_t < 8$	Nul·la: 0
	Si $8 \leq L_t \leq 15$	Neta: 3
	Si $L_t > 15$	Forta: 6
De 160 a 400 Hz	Si $L_t < 5$	Nul·la: 0
	Si $5 \leq L_t \leq 8$	Neta: 3
	Si $L_t > 8$	Forta: 6
De 500 a 10.000 Hz	Si $L_t < 3$	Nul·la: 0
	Si $3 \leq L_t \leq 5$	Neta: 3
	Si $L_t > 5$	Forta: 6

- En el supòsit de la presència de més d'un component tonal emergent, s'adopta com a valor del paràmetre K_t el més gran dels que s'han obtingut.
- La correcció K_t s'aplica quan el component tonal emergent és audible segons el llinar auditiu humà, a camp lliure, referenciat a la norma ISO 226:2003 (T_f).

Banda freqüencial Hz	Nivell mínim audible T_f dB	Banda freqüencial Hz	Nivell mínim audible T_f dB
20	78,5	500	4,4
25	68,7	630	3,0
31,5	59,5	800	2,2
40	51,1	1.000	2,4
50	44,0	1.250	3,5
63	37,5	1.600	1,7
80	31,5	2.000	-1,3
100	26,5	2.500	-4,2

Banda freqüencial Hz	Nivell mínim audible Tf dB	Banda freqüencial Hz	Nivell mínim audible Tf dB
125	22,1	3.150	-6,0
160	17,9	4.000	-5,4
200	14,4	5.000	-1,5
250	11,4	6.300	6,0
315	8,6	8.000	12,6
400	6,2	10.000	13,9

5. Avaluació detallada d'un soroll amb presència de components impulsius Per a l'avaluació detallada del soroll amb presència de components impulsius, es pren com a procediment de referència el següent:

- a) En una determinada fase de soroll de durada T_T , en la qual es percep el soroll impulsiu, es mesura simultàniament el nivell de pressió acústica contínua equivalent ponderat A, L_{Aeq,T_T} i amb la constant temporal d'impuls I, L_{Aeq,T_I} .
- b) Es calcula la diferència entre els valors obtinguts:

$$L_i = L_{Aeq,T_I} - L_{Aeq,T_T}$$

L_{Aeq,T_I} i L_{Aeq,T_T} són el resultat de la mitjana energètica dels tres mesuraments considerats vàlids.

- c) Es determina la presència o l'absència de component impulsiu i el valor del paràmetre de correcció K_i aplicant la taula següent:

Li en dB	Component impulsiu Ki en dB
Si $Li < 3$	Nul·la: 0
Si $3 \leq Li \leq 6$	Neta: 3
Si $Li > 6$	Forta: 6

ANNEX 13.- MODELS D'ACTA

13.1. D'inspecció de soroll d'activitats i veïnatge

ACTA D'INSPECCIÓ DE SOROLL D'ACTIVITATS I VEÏNATGE

Codi de l'acta: _____

Agents: _____

Dia: _____ Hora: _____

Lloc: _____

Origen del soroll

Nom del titular o nom de l'activitat	
Adreça	
Font del soroll (1)	

(1) Principal font del soroll: veus al carrer, veus al local, música, motor, etc.

Principals resultats de les mesures efectuades:

Codi mesura	Lloc de la mesura	(1) I/E	Soroll fons	Hora inici mesura	Temps de mesura	L_{Aeq} dB(A)	(2) S/N	(3) S/N	(4) S/N

Codi mesura	Lloc de la mesura	(1) I/E	Soroll fons	Hora inici mesura	Temps de mesura	L_{Aeq} dB(A)	(2) S/N	(3) S/N	(4) S/N

- (1) Metodologia emprada: I d'ambient Interior, E d'ambient Exterior.
- (2) Percepció de baixa freqüència
- (3) Percepció d'un to pur (xiulet, ...).
- (3) Percepció de components impulsius (sons de curta durada però molt elevats, ex: cops,...).

Observacions:

Marca, model, número de sèrie i data verificació del:

Sonòmetre:

Calibrador:

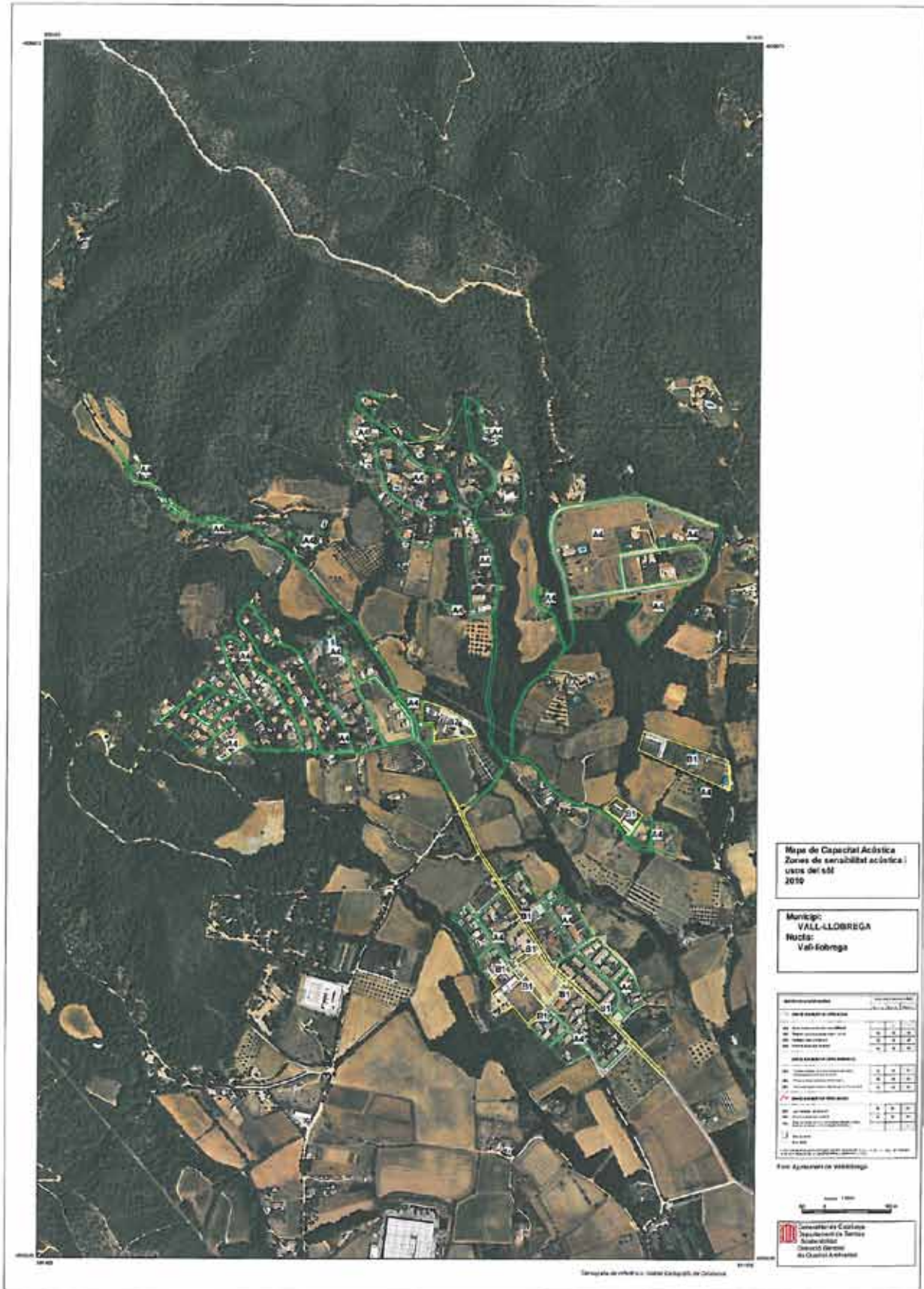
Valor de la verificació en dB (A) Abans..... Després.....

Signatura de l'agent (o tècnic competent)

ANNEX 14

MAPA DE CAPACITAT ACÚSTICA







ANNEX 15

MAPA DE CAPACITAT ACÚSTICA D'ACTIVITATS

Els usos de l'edificació estan delimitats en els plànols del POUM, aprovat inicialment per l'Ajuntament el dia 09/09/2011.

POUM Usos de l'edificació receptora	ZONES DE SENSIBILITAT ACÚSTICA	Valors límit d'immissió en dB(A) (*)		
		L _d (7h-21h)	L _e (21h-23h)	L _n (23h-7h)
Residencial	A3	52	52	42
Habitatges rurals	A4	55	55	45(**)
Càmping	A4	55	55	45
Equipament Sanitari, educatiu, sociocultural, religiós	A2	52	52	42
Públic, administratiu, Esportiu	A4	55	55	45
Productiu-comercial, vinculat a l'alimentació	B1	60	60	50
Magatzem	B3	60	60	50
Industrial	C2	65	65	55

(*) Nivells de soroll a l'exterior dels edificis receptors, segons Zona de sensibilitat acústica del receptor, situant el micròfon al bell mig de la finestra completament oberta, en el pla on estaria el vidre i en les dependències d'ús sensible al soroll (dormitoris, sales d'estar, menjadors, despatxos d'oficina, aules escolars o d'altres dependències assimilables)

(**) Els habitatges rurals admeten una tolerància de + 2 dBA en horari nocturn.

Vall-llobrega, 31 d'octubre de 2013

Rufino Guirado Iruela
Alcalde